

Švédsko v Brně: Totální rekonstrukce vnesla do bytu čistý severský styl



Třípokojový byt s nádechem Skandinávie je praktickou ukázkou, jak šikovně použít vlastně klasický interiérový styl, a přitom vytvořit útulné a moderní místo pro život



MARCELA ŠKARDOVÁ

9. 11. 2015



Čerství majitelé bytu 3+1 měli jasno: chtěli interiér ve skandinávském stylu, ale s tím, že na míru se bude zhotovovat méně nábytku. A o stavebních úpravách neuvažovali. Jak to nakonec dopadlo?

Přestože jde o byt v domě, který byl postaven v 70. letech 20. století, je dobře dispozičně řešený. Z chodby se vchází do všech místností, žádná není průchozí. Dalším kladem je orientace (obývací a dětský pokoj míří na jih, ložnice, koupelna a kuchyně na sever) i prostornost (100 m²).

Všechno má nějaké „ale“

„Byt byl ve špatném stavu – křivé stěny a stropy, špatné podlahy, stará elektroinstalace v hliníku, nevyhovující okna... a tak bych mohla pokračovat,“ říká designérka Hedvika Novotná z NOVObesign, která proměnu navrhovala a dohlížela i na její realizaci. Nakonec se byt rekonstruoval z gruntu, což trvalo asi čtyři měsíce. Protože ho však mladí manželé teprve koupili, tudíž v něm ještě nebydleli, nevadilo to.

Co se změnilo

Právě kvůli špatnému technickému stavu se prováděla řada stavebních prací. Měnila se okna i dveře, včetně vchodových, přičemž jeden dveřní otvor se posunul. Renovovaly se parkety v obývacím, ložnici a dětském pokoji, v dalších prostorách se odstranila stará podlaha, stěrkovalo se, pokládalo podlahové topení a nová dlažba. Rovněž se řešily nové rozvody vody, odpadů a elektroinstalace, malovalo se a tapetovalo. Až pak přišlo na řadu zařizování nábytkem a doplňky.



V bytě se použilo poměrně dost tapet. A to nejen v dětském pokoji či na chodbě, ale také v ložnici. Jedna z nich za čelem postele pochází z kolekce Indigo a krásně nahrazuje

Budiž Švédsko. Ale moderní!

„Mladí manželé chtěli bydlení laděné do skandinávského stylu. Nějaký čas žili ve Švédsku, Skandinávii vůbec často navštěvují, sledují tamní architekturu i design. Hlavním mottem proměny se stala vzdušnost a světlé barvy, ale ne bílý, neosobní styl. Proto jsme použili i řadu přírodních materiálů a různých odstínů v modré, šedé či béžové,“ vysvětluje Hedvika Novotná.



V interiéru jsou na stěnách v obývacím pokoji a v kuchyni použité fotografie, které si majitelé bytu pořídili na svých cestách po Skandinávii

Nábytek na míru

Z běžného sektoru designérka vybrala sedačku, postel a židle do obývacího (dubové, jmenují se Merano) i jídelny (repliky plastových židlí designéra Charlese Eamese). V obývacím pokoji zaujme i křeslo od známého představitele funkcionalismu, architekta a designéra Jindřicha Halabaly. Inspirujte se – majitelka bytu ho koupila v bazaru, jen se zrenovalo. Vše ostatní se řešilo na míru.



Výrazným prvkem v obýváku je velkoformátový obraz bříz vytištěný na plátně, který designérka nakreslila, nechala zvětšit a vytisknout na plátno. Obraz bříz podtrhuje severskou atmosféru

Oříšek pro designérku

Co dalo autorce proměny nejvíce zabrat? Křivé stěny. A co ještě?

„Překvapivě to byly chybějící centimetry. Oříšek totiž představovaly balkonové dveře v kuchyni. Okenní rám začínal 55 cm od rohu místnosti, přitom linka má hloubku 60 cm, kvůli vestavným spotřebičům. Buď bychom ji nedotáhli ke stěně, nebo by vznikl pěticentimetrový rozdíl. Nakonec jsme to vyřešili úpravou balkonových dveří – okenní špaletu jsme zmenšili rohem ze sádrokartonu,“ uvádí.



Kuchyňský ostrůvek se z jedné strany opatřil policemi. Z té druhé, kterou vidíte jako celistvou plochu, je zesponu pracovní desky zabudovaný LED pásek na dotykové ovládání

Malé i velké vychytávky

V každém pokoji najdete chytré řešení. Například v rohu kuchyně, u balkonových dveří, se schovává vchod do malé spíže – jsou to kuchyňská dvířka, zapadající do celkového vzhledu linky. Navíc při otevření dvířek se ve spíži automaticky rozsvěcí.

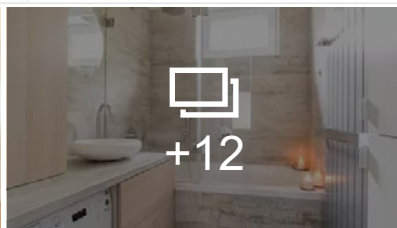
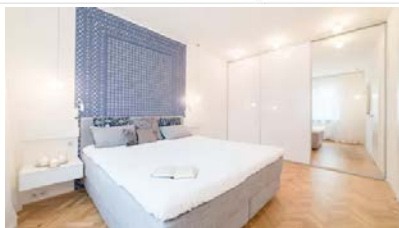
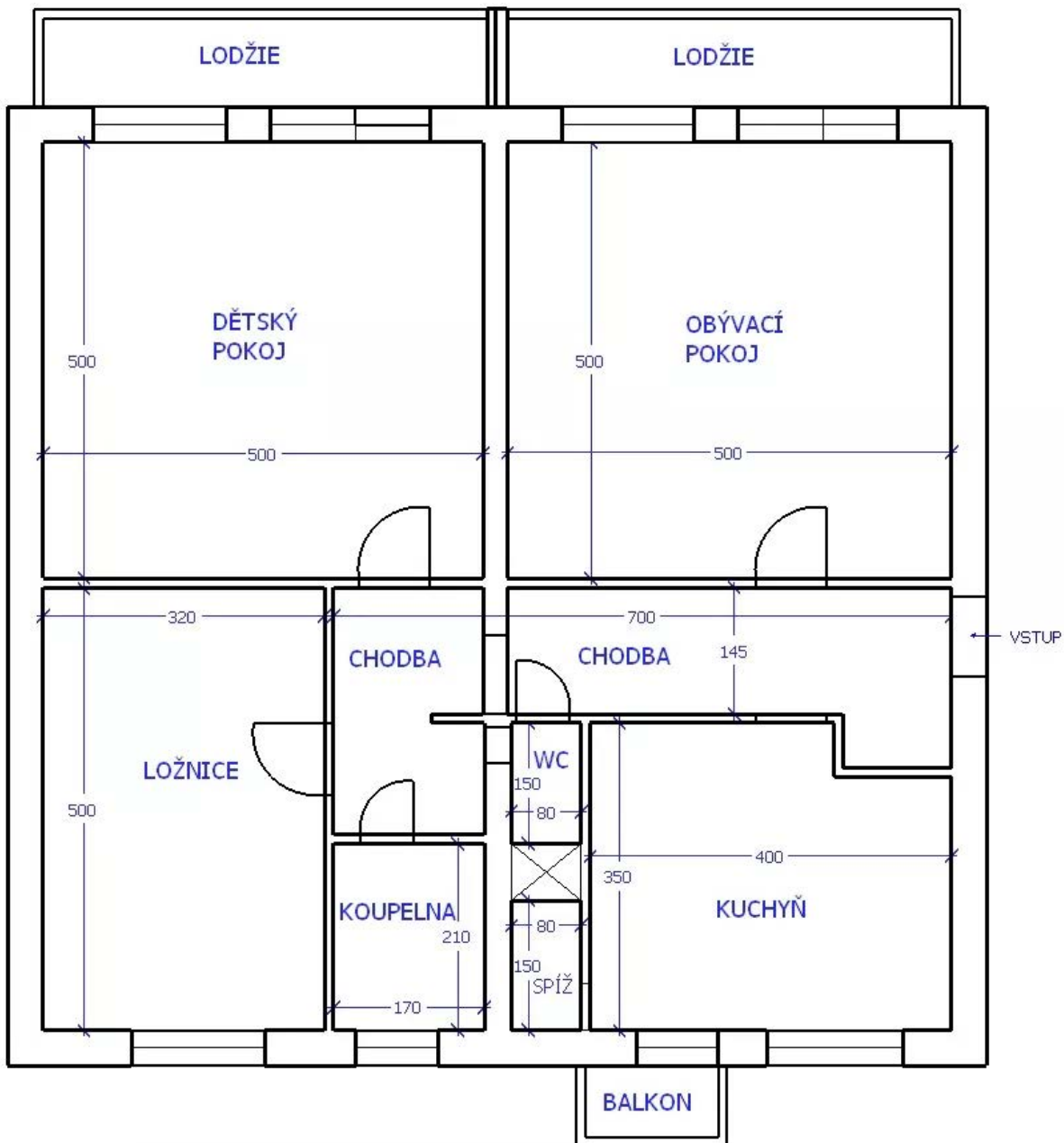
V bytě jsou tři velké vestavěné skříně, jedna v ložnici, další v chodbě, které se situovaly do výklenků. Chodba ve tvaru písmene L je spojovníkem všech místností, jde o velmi frekventované místo. „Dominuje jí zavěšená komoda, dlouhá téměř 3 metry. Má oblé rohy, takže nehrozí zranění, až tady budou pobíhat děti. Zeď naproti komodě je zatím prázdná, v budoucnu poslouží jako galerie rodinných fotografií,“ říká Hedvika Novotná.

A dětský pokoj? Připravoval se pro jednoho potomka, kterému zanedlouho přibude sourozenec. Počítá se tedy s „pohybem“ skříněk, jež se dají různě kombinovat nebo skládat na sebe.



V jedné nice, hned za vstupními dveřmi, je schovaná vestavná skříň s botníkem a zrcadlovými dvířky. Další vestavná skříň, rovněž v nice, se umístila do druhé části chodby

Více už se nám do článku nevešlo, tak se znovu podívejte na fotografie, vážně za to stojí!



+12